



INEP

Indicadores de Qualidade da Educação Superior 2015

Diretoria de Avaliação da Educação Superior
(Daes/Inep)

Brasília-DF | Março 2017



INEP

MINISTÉRIO DA
EDUCAÇÃO





Realizado para aferir conhecimentos, competências e habilidades desenvolvidas pelo estudante ao longo do curso.



As áreas de avaliação do Enade, relacionadas às grandes áreas do conhecimentos do ciclo avaliativo, são definidas, anualmente, em Portaria específica do Ministério da Educação.



Todas as ações de avaliação, regulação e supervisão, de cursos já reconhecidos, decorrem das áreas de avaliação do Enade.

Bacharelados e Licenciaturas:

Ano I - Saúde, Ciências Agrárias e áreas afins.

Ano II - Licenciaturas, Ciências Exatas e áreas afins.

Ano III - Ciências Sociais Aplicadas, Ciências Humanas e áreas afins.

Eixos Tecnológicos:

Ano I - Ambiente e Saúde, Produção Alimentícia, Recursos Naturais, Militar e Segurança.

Ano II - Controle e Processos Industriais, Informação e Comunicação, Infraestrutura, Produção Industrial.

Ano III - Gestão e Negócios, Apoio Escolar, Hospitalidade e Lazer, Produção Cultural e Design.

Bacharelados nas áreas de Ciências Sociais Aplicadas, Ciências Humanas e áreas afins:

Administração;

Administração Pública;

Ciências Contábeis;

Ciências Econômicas;

Comunicação Social - Jornalismo;

Comunicação Social - Publicidade e Propaganda;

Design;

Direito;

Psicologia;

Relações Internacionais;

Secretariado Executivo;

Teologia;

Turismo.

Eixos Tecnológicos em Gestão e Negócios, Apoio Escolar, Hospitalidade e Lazer, Produção Cultural e Design:

Comércio Exterior;

Design de Interiores;

Design de Moda;

Design Gráfico;

Gastronomia;

Gestão Comercial;

Gestão da Qualidade;

Gestão de Recursos Humanos;

Gestão Financeira;

Gestão Pública;

Logística;

Marketing;

Processos Gerenciais.

Problema de Aplicação no Enade 2015

Em 2015, o Inep constatou dois problemas de responsabilidade da empresa contratada para operacionalizar o manuseio, distribuição e aplicação das provas:

- (1) montagem incorreta de alguns pacotes de provas;
- (2) quantidade de provas insuficiente em algumas salas de aplicação.

Após análise sistemática, o Inep constatou que **399** (trezentos e noventa e nove) participantes foram afetados por problemas de aplicação no Enade 2015.

A existência de participantes afetados no Exame não significa que cursos e IES tenham sido automaticamente afetados para efeito do cálculo dos indicadores.

A análise do problema de aplicação encontra-se descrita na Nota Técnica Daes/Inep nº 62/2016, disponível no seguinte endereço:

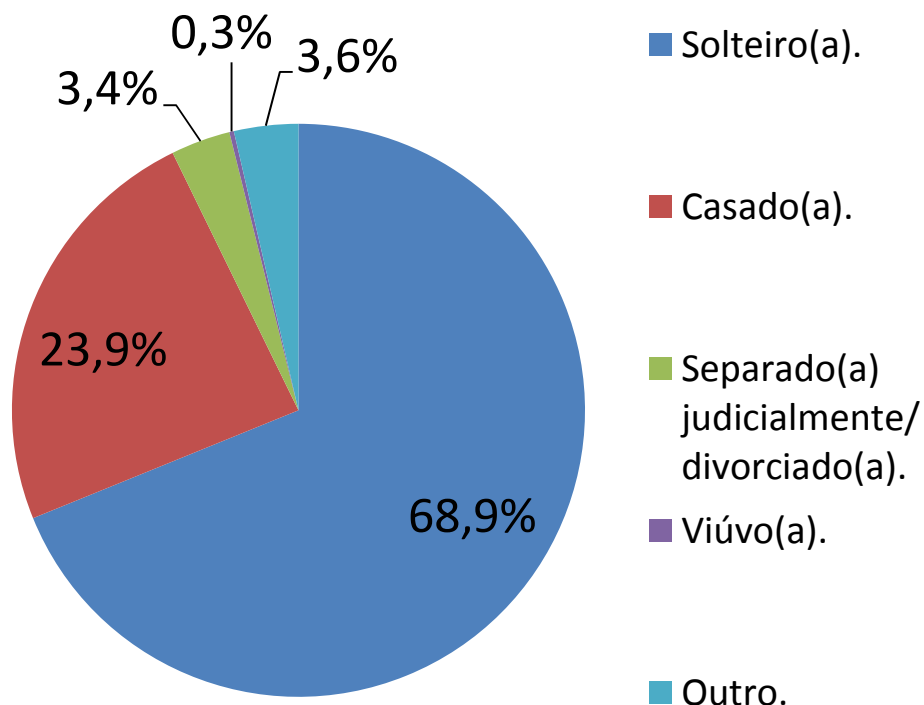


<http://portal.inep.gov.br/web/guest/documentos-e-legislacao12>

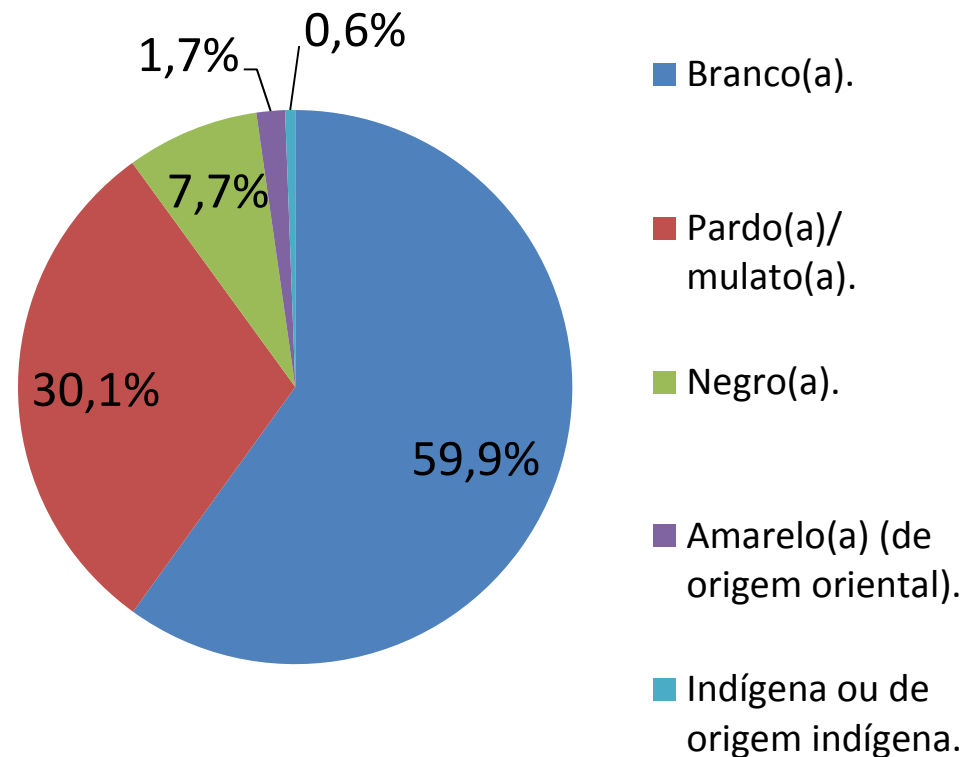
ITEM	QUANTIDADE
Áreas de Avaliação	26
Cursos	8.121
IES com CPC no triênio - Para o cálculo do IGC	2.109
Quantidade de inscritos – estudantes concluintes regulares	549.487
Quantidade de participantes	447.056

Os Estudantes que participaram do Enade em 2015 são, em sua maioria: (i) solteiros, (ii) brancos, (iii) moram com os pais e (iv) dedicam de uma a três horas por semana aos estudos.

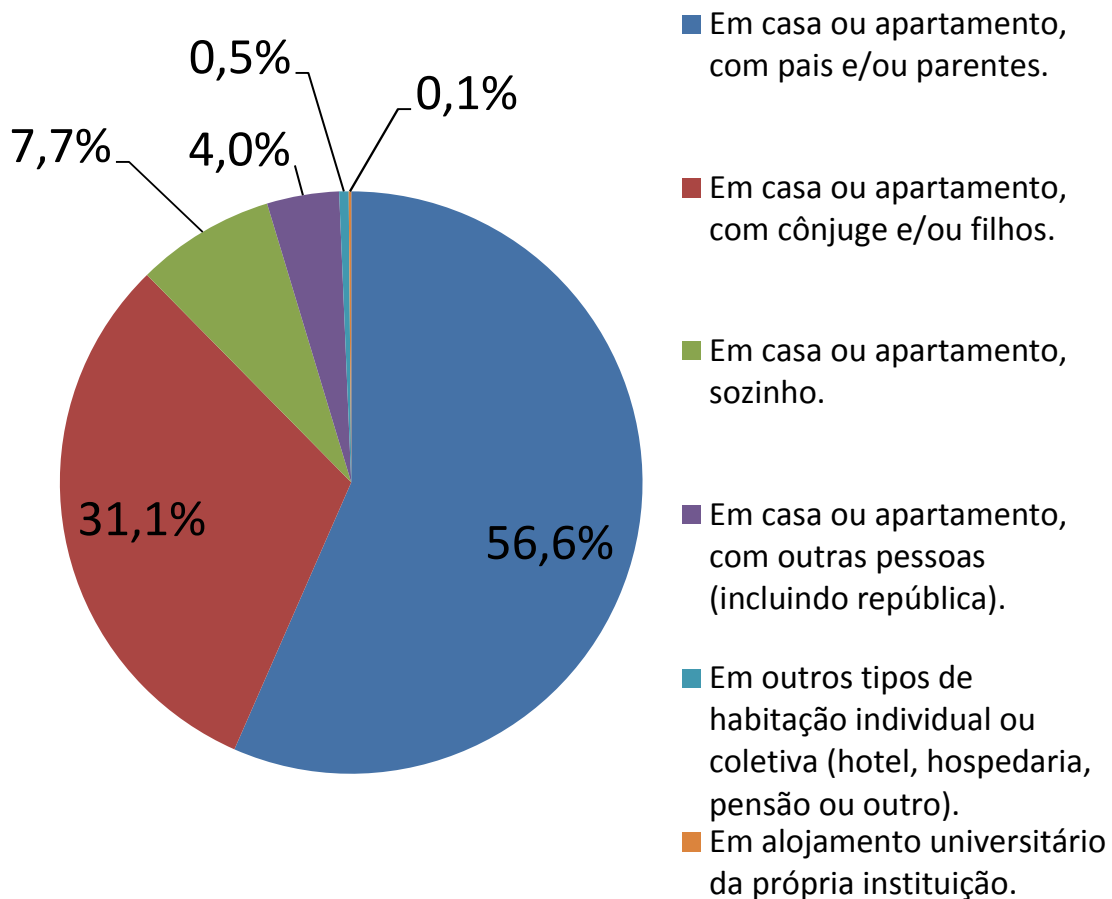
Estado Civil



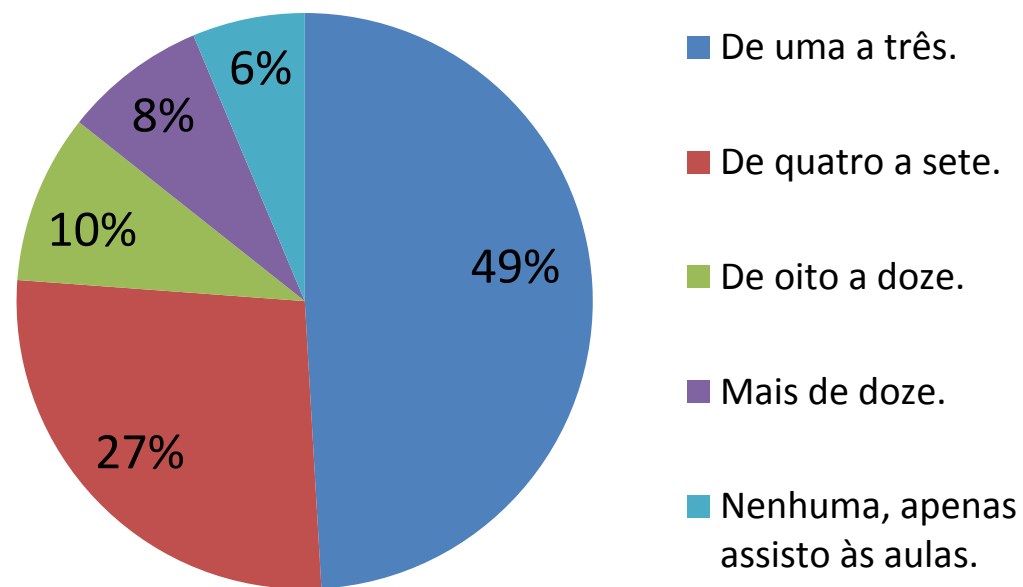
Como se considera?



Onde e com quem mora

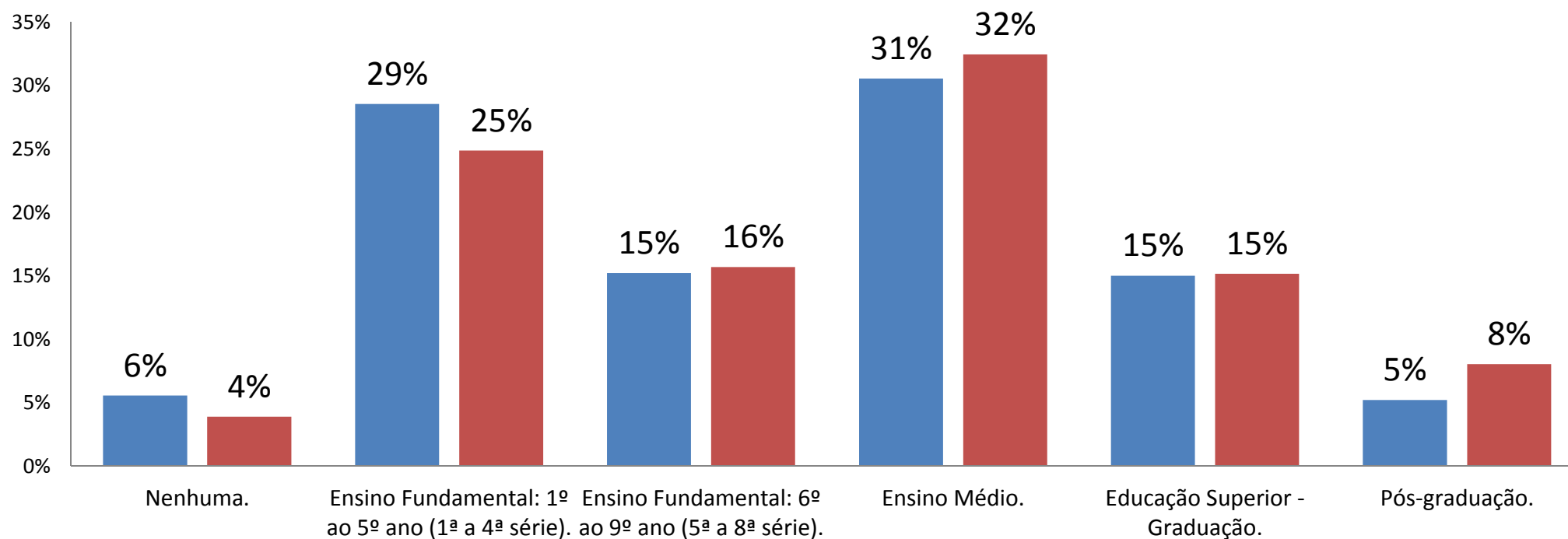


Horas dedicadas ao estudo por semana



Formação superior na família e grau de escolaridade dos pais

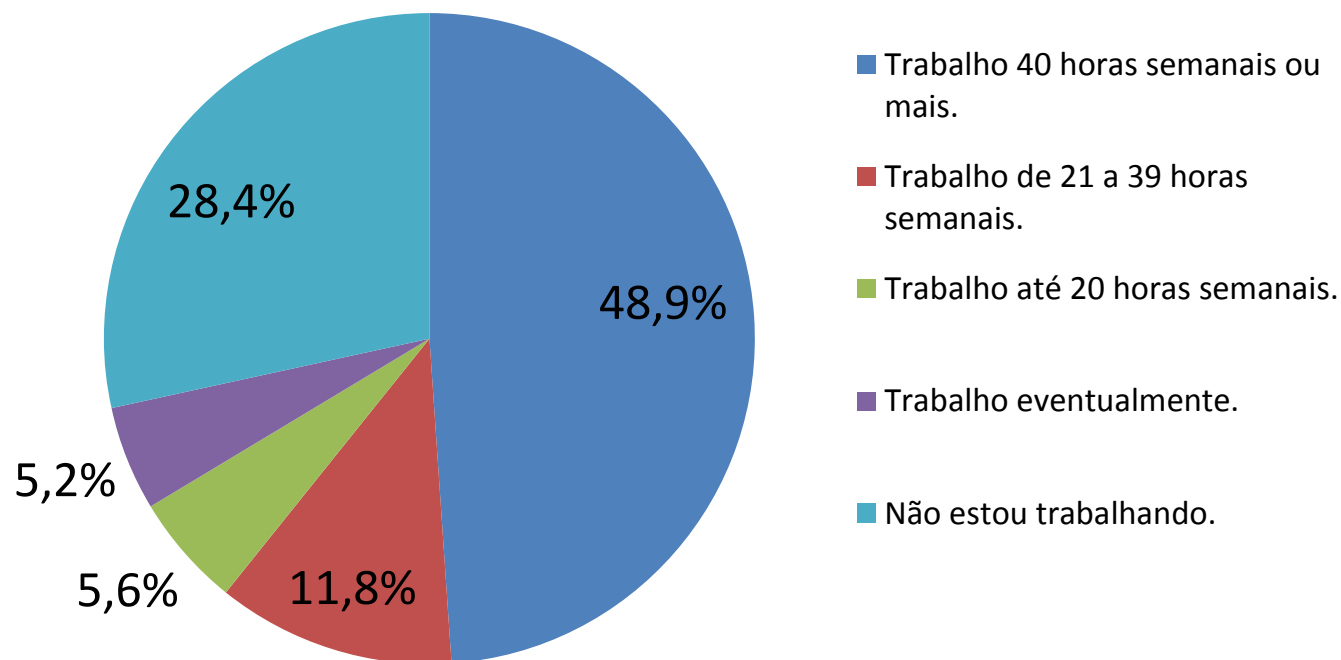
- 33,8 % DOS ESTUDANTES** são os primeiros na família que concluíram o Ensino Superior
- 25,8 % dos Estudantes têm ao menos um dos Pais que cursou até o Ensino Fundamental
 - 47,1% dos Estudantes têm ao menos um dos Pais que cursou até o Ensino Médio
 - 24,1 % dos Estudantes têm ao menos um dos Pais que cursou até o Ensino Superior
 - 11,1% dos Estudantes têm ao menos um dos Pais que cursou pós-graduação



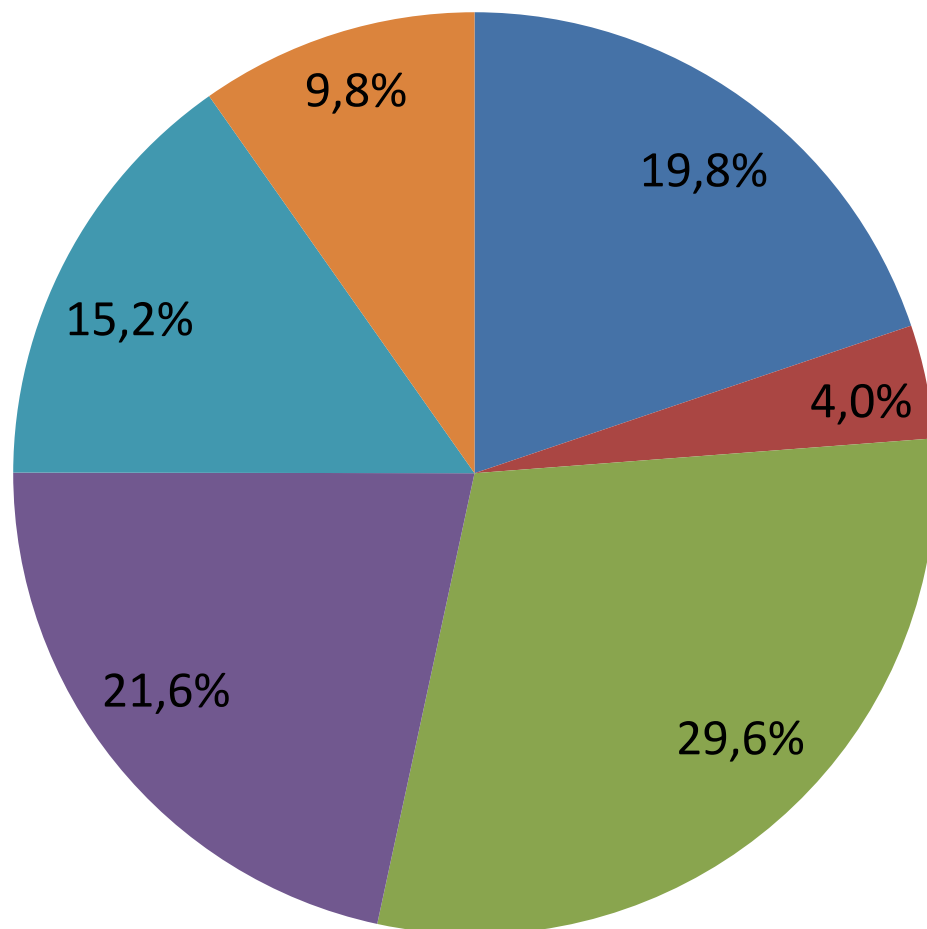
■ Pai ■ Mãe

Situação de trabalho dos estudantes concluintes exceto estágios e bolsas

- 66,4% dos estudantes concluintes trabalham regularmente
- 48,9% trabalham pelo menos 40 horas semanais
- 5,2% trabalham eventualmente
- 28,4% não trabalham



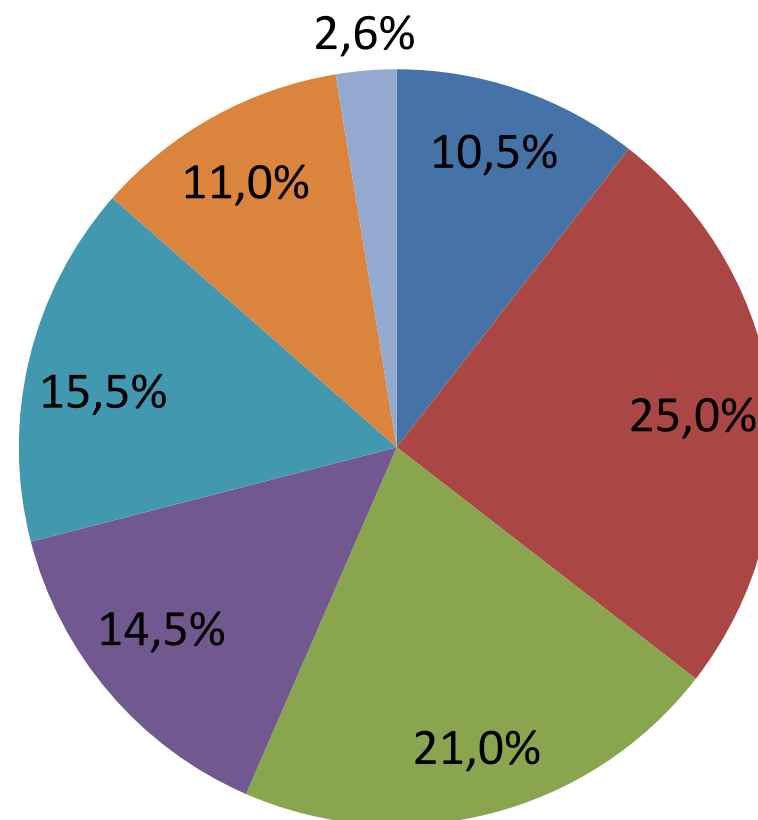
Situação financeira – incluindo bolsas



- Não tenho renda e meus gastos são financiados pela minha família ou por outras pessoas.
- Não tenho renda e meus gastos são financiados por programas governamentais.
- Tenho renda, mas recebo ajuda da família ou de outras pessoas para financiar meus gastos.
- Tenho renda e contribuo com o sustento da família.
- Tenho renda e não preciso de ajuda para financiar meus gastos.
- Sou o principal responsável pelo sustento da família.

Renda Familiar

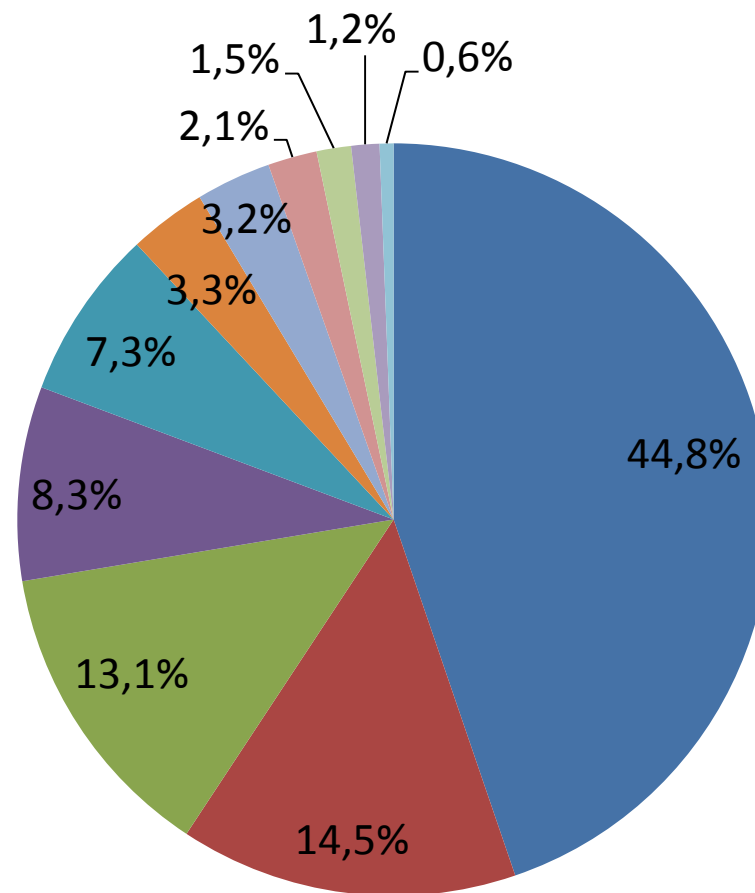
- 46% dos estudantes têm renda familiar entre 1,5 e 4,5 Salários Mínimos (SM)
- Mais de 76% dos respondentes têm alguma renda, sendo que destes, 12,8% são os principais responsáveis pelo sustento da família.



- Até 1,5 salário mínimo (até R\$ 1.086,00).
- De 1,5 a 3 salários mínimos (R\$ 1.086,01 a R\$ 2.172,00).
- De 3 a 4,5 salários mínimos (R\$ 2.172,01 a R\$ 3.258,00).
- De 4,5 a 6 salários mínimos (R\$ 3.258,01 a R\$ 4.344,00).
- De 6 a 10 salários mínimos (R\$ 4.344,01 a R\$ 7.240,00).
- De 10 a 30 salários mínimos (R\$ 7.240,01 a R\$ 21.720,00).
- Acima de 30 salários mínimos (mais de R\$ 21.720,01).

Bolsas de estudo e financiamento do curso para custear todas ou a maior parte das mensalidades

Tipo de bolsa de estudos ou financiamento do curso você recebeu



- Nenhum, embora meu curso não seja gratuito.
- FIES, apenas.
- Nenhum, pois meu curso é gratuito.
- Bolsa oferecida pela própria instituição.
- ProUni integral.
- Bolsa oferecida por governo estadual, distrital ou municipal.
- Bolsa oferecida por outra entidade (empresa, ONG, outra).
- ProUni parcial, apenas.
- Financiamento oferecido pela própria instituição.
- ProUni Parcial e FIES.
- Financiamento bancário.

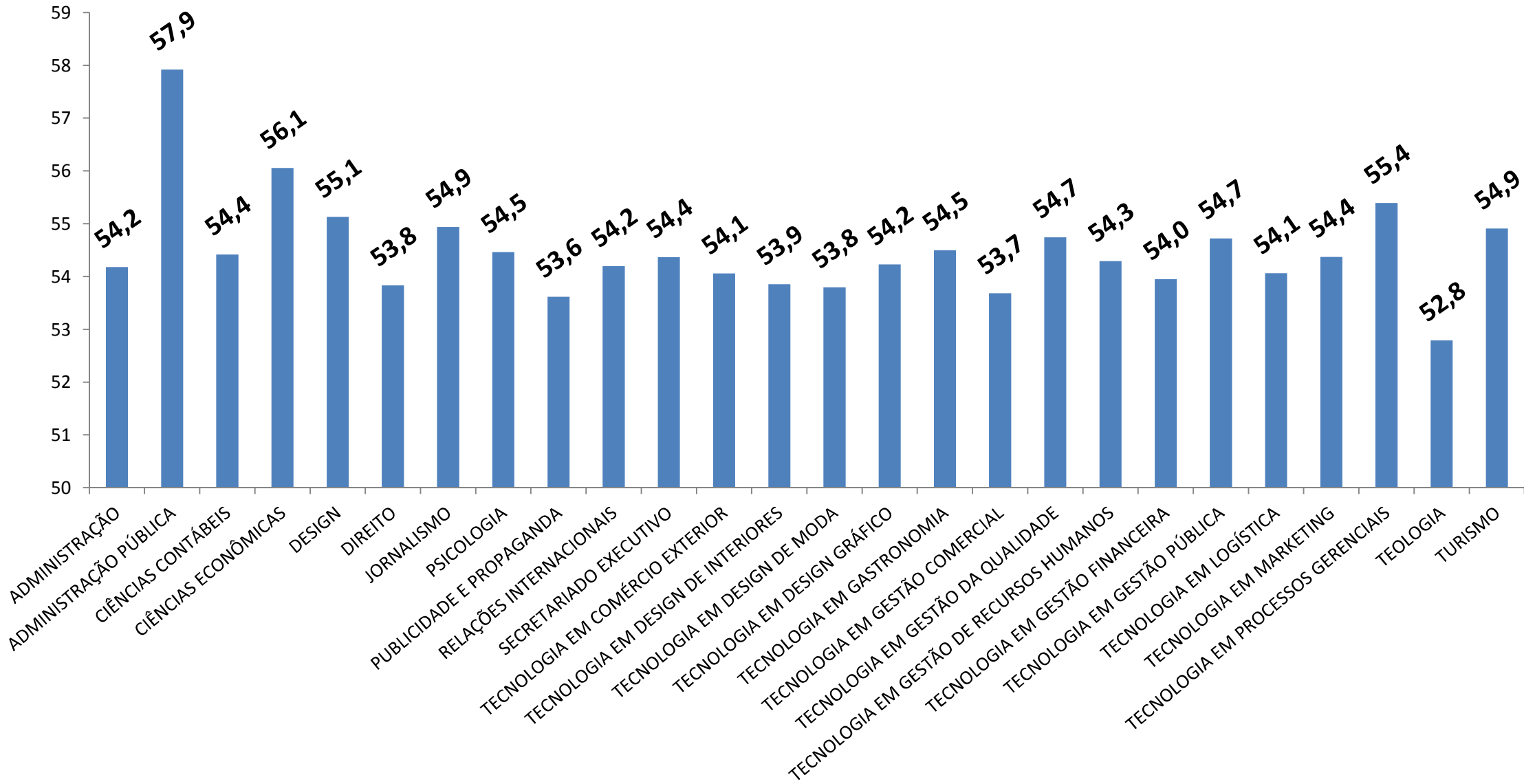
- Dentre os estudantes beneficiados pelo Governo Federal:
 - 53,4% tem renda familiar de até 3 salários mínimos
 - 44,3% são os primeiros da família com acesso à educação superior
 - 36,3% ingressaram por meio de políticas afirmativas.



O Enade é composto de 40 questões, divididas em duas partes:

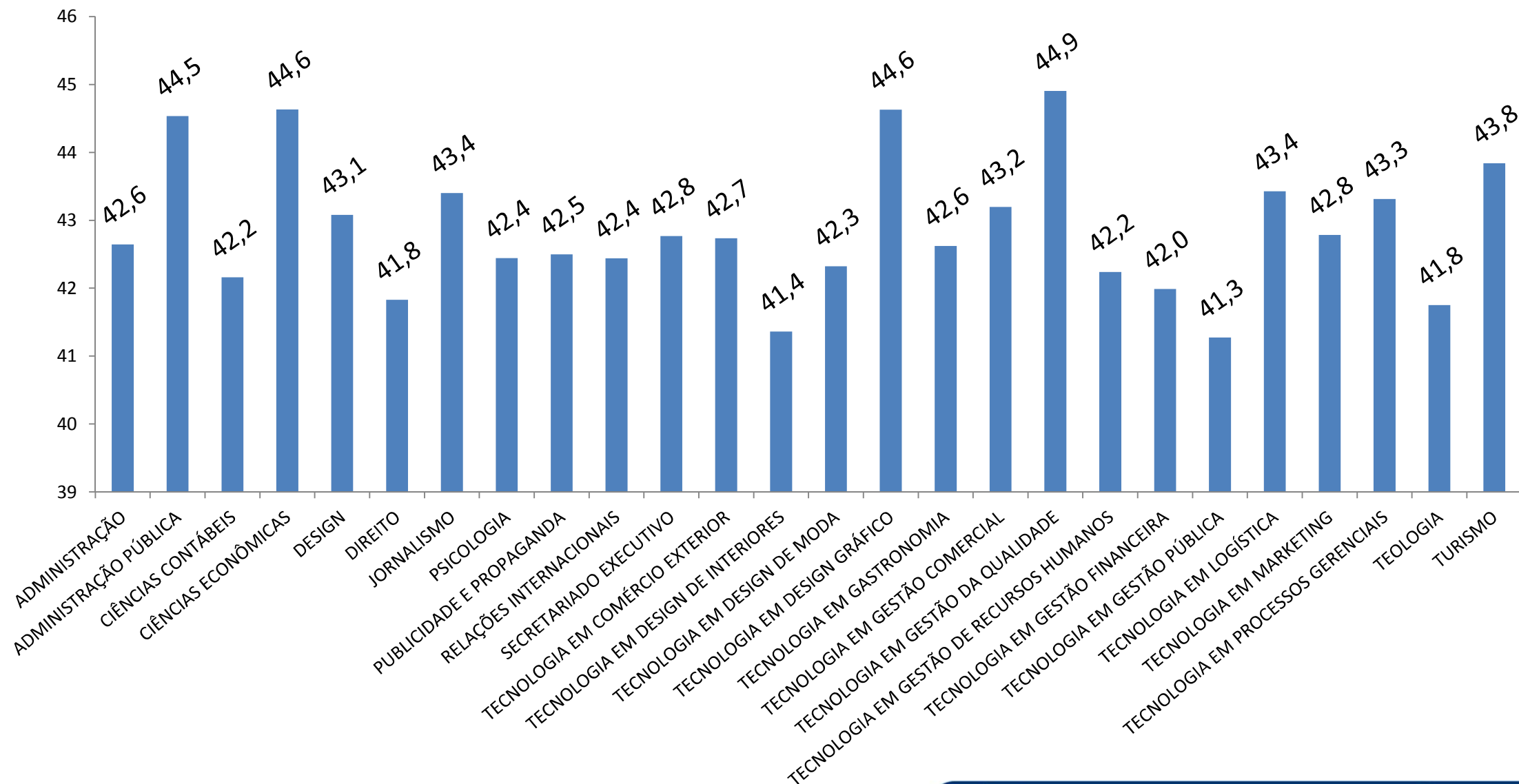
- **Formação Geral** : investiga a formação de um profissional ético, competente e comprometido com a sociedade em que vive. Contempla temas como sociodiversidade, biodiversidade, globalização, cidadania e problemas contemporâneos.
 - 10 questões (8 questões de múltipla escolha e 2 discursivas),
 - Equivalem a 25% da nota da prova.
- **Componentes específicos**: baseados nas Diretrizes Curriculares Nacionais de cada área avaliada. Visa a aferir as competências, habilidades e o domínio de conhecimentos necessários para o exercício da profissão.
 - 30 questões (27 questões de múltipla escolha e 3 discursivas),
 - Equivalem a 75% da nota da prova.

Resultados Enade 2015
Média da Formação Geral, por área



Resultados Enade 2015

Média do Componente Específico, por Área



Indicadores de Qualidade da Educação Superior



Segundo a Portaria Normativa MEC Nº 40/2007 (2010), são Indicadores de Qualidade da Educação Superior:

- Conceito Enade
- Conceito Preliminar de Curso (CPC)
- Índice Geral de Cursos Avaliados da Instituição (IGC)

Esses indicadores de qualidade mantêm relação direta com o Ciclo Avaliativo.

Os cursos são avaliados segundo as áreas de avaliação vinculadas aos Anos do Ciclo.

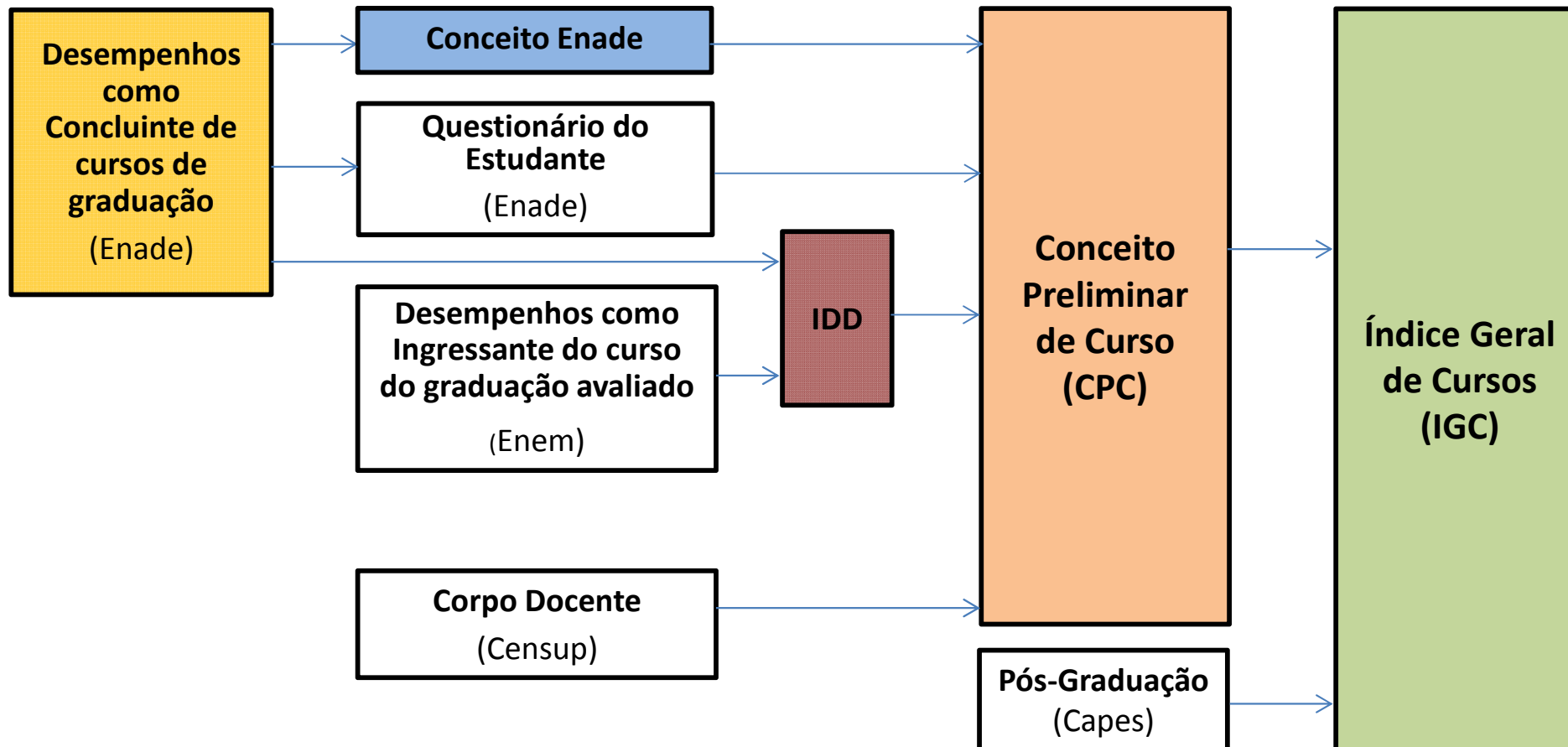
Indicadores de Qualidade da Educação Superior



Todos os indicadores são expressos em faixas, descritas em uma escala discreta crescente de valores de 1 (um) a 5 (cinco).

- Os indicadores são calculados a partir de componentes.
- Os valores brutos atribuídos aos componentes são padronizados e reescalados para serem expressos em valores contínuos de 0 (zero) a 5 (cinco).
- Os valores discrepantes (outliers) são desconsiderados como valores mínimo e máximo no processo de reescalonamento.

Antes do cálculo final, todas as IES têm acesso aos insumos de cálculo e podem se manifestar no Sistema e-MEC.



Mudança no Cálculo dos Indicadores

Até a edição de 2014, o Conceito Enade(CE) e o Conceito Preliminar de Curso (CPC) eram calculados para cada Unidade de Observação, constituída pelo conjunto de cursos que compõem uma área de avaliação específica do Enade, de uma mesma IES em um determinado município.

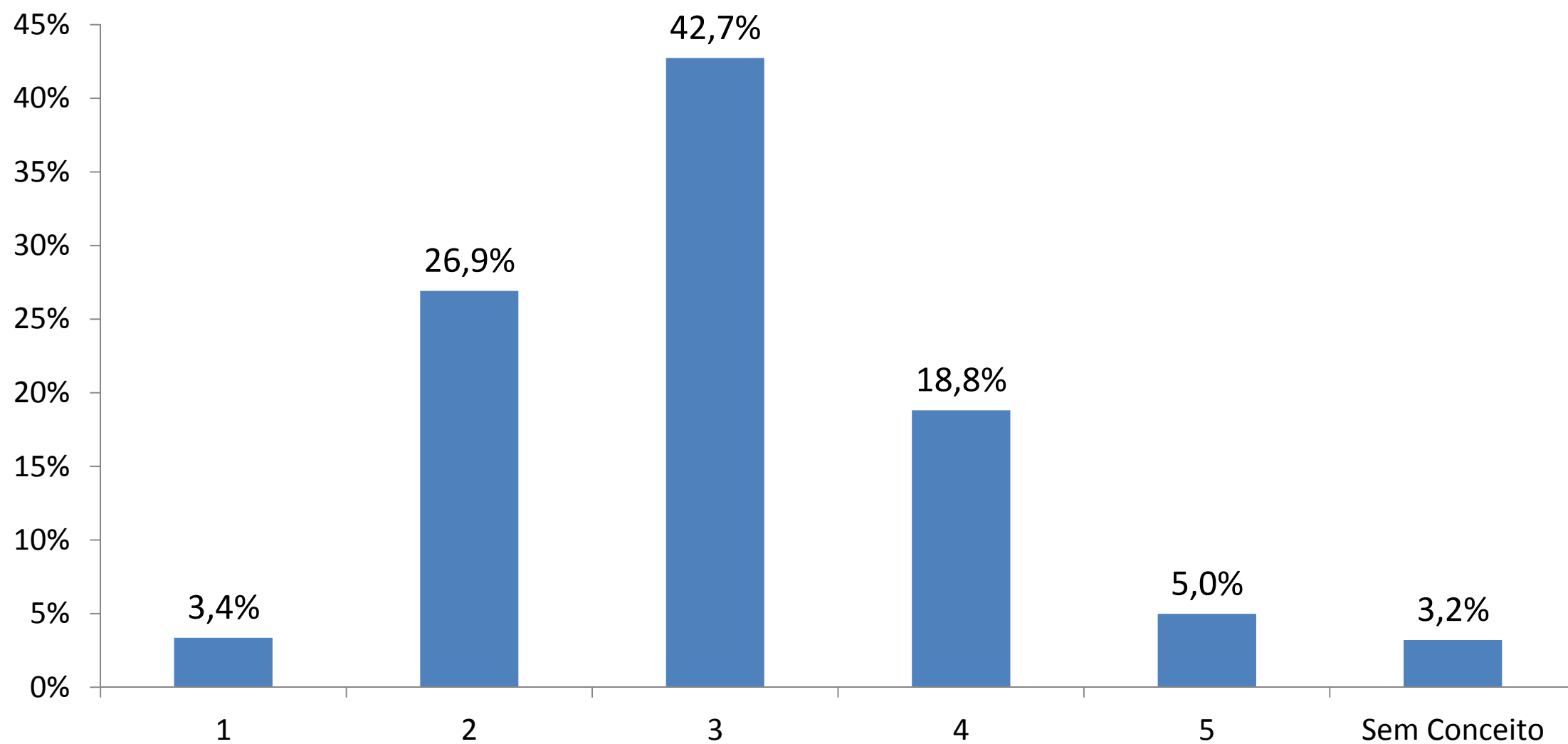
A partir da edição 2015, o CE e o CPC passam a ser calculados para cada Curso de Graduação avaliado, conforme enquadramento realizado pelas IES em uma das áreas de avaliação, ou seja, por código de curso.

Essa mudança foi regulamentada pela Portaria Normativa MEC Nº 23/2016, artigo 33-B, que altera a Portaria Normativa MEC Nº 40/2007:

“§ 3º O Conceito ENADE e o CPC serão calculados por código de curso constante no Sistema e-MEC para todos os cursos com estudantes concluintes participantes no ENADE.”

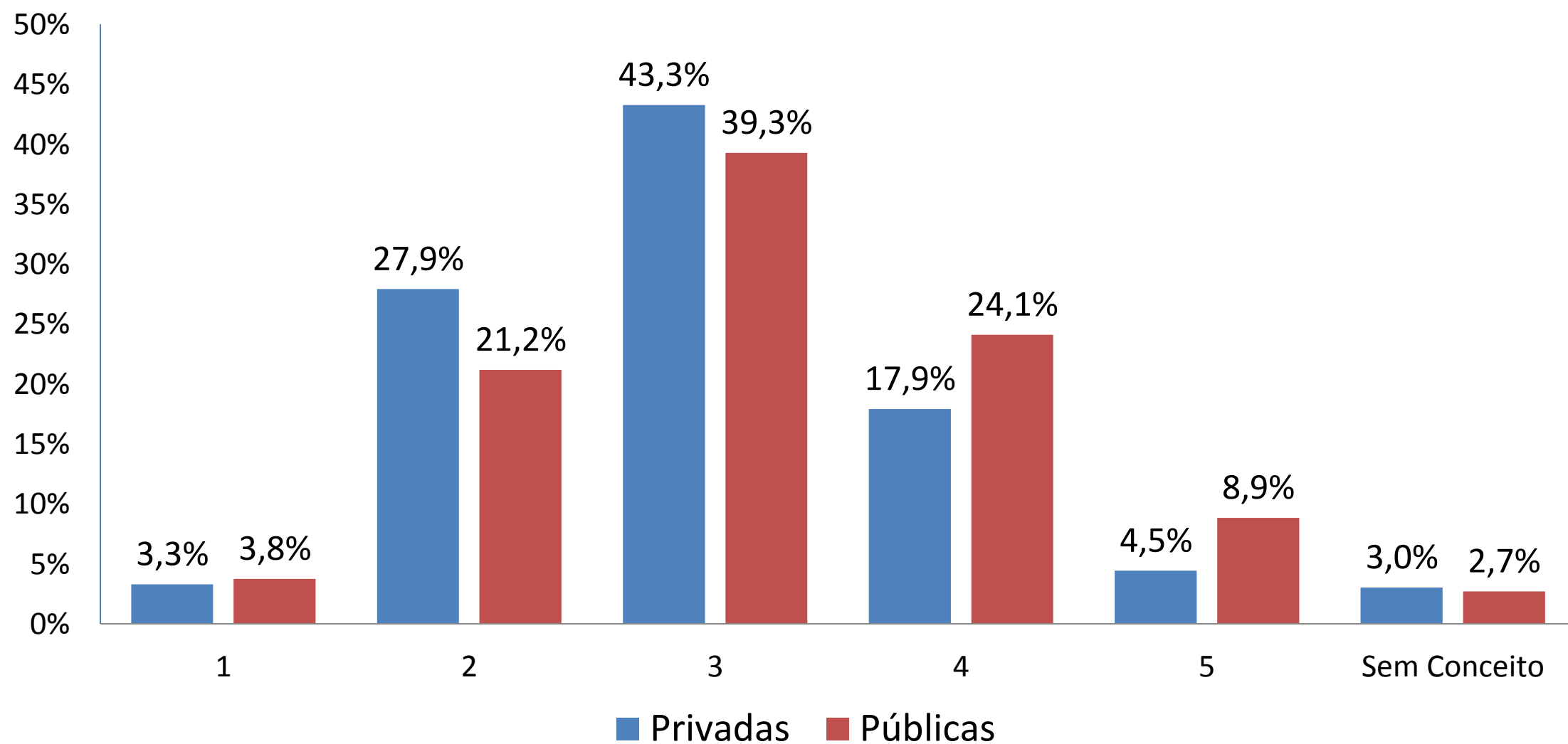
O Conceito Enade é um indicador de qualidade calculado a partir dos desempenhos dos estudantes concluintes dos cursos de graduação no Enade.

É resultante da média ponderada da nota padronizada dos concluintes na Formação Geral (25%) e no Conhecimento Específico (75%).

Cursos por Faixa do Conceito Enade 2015

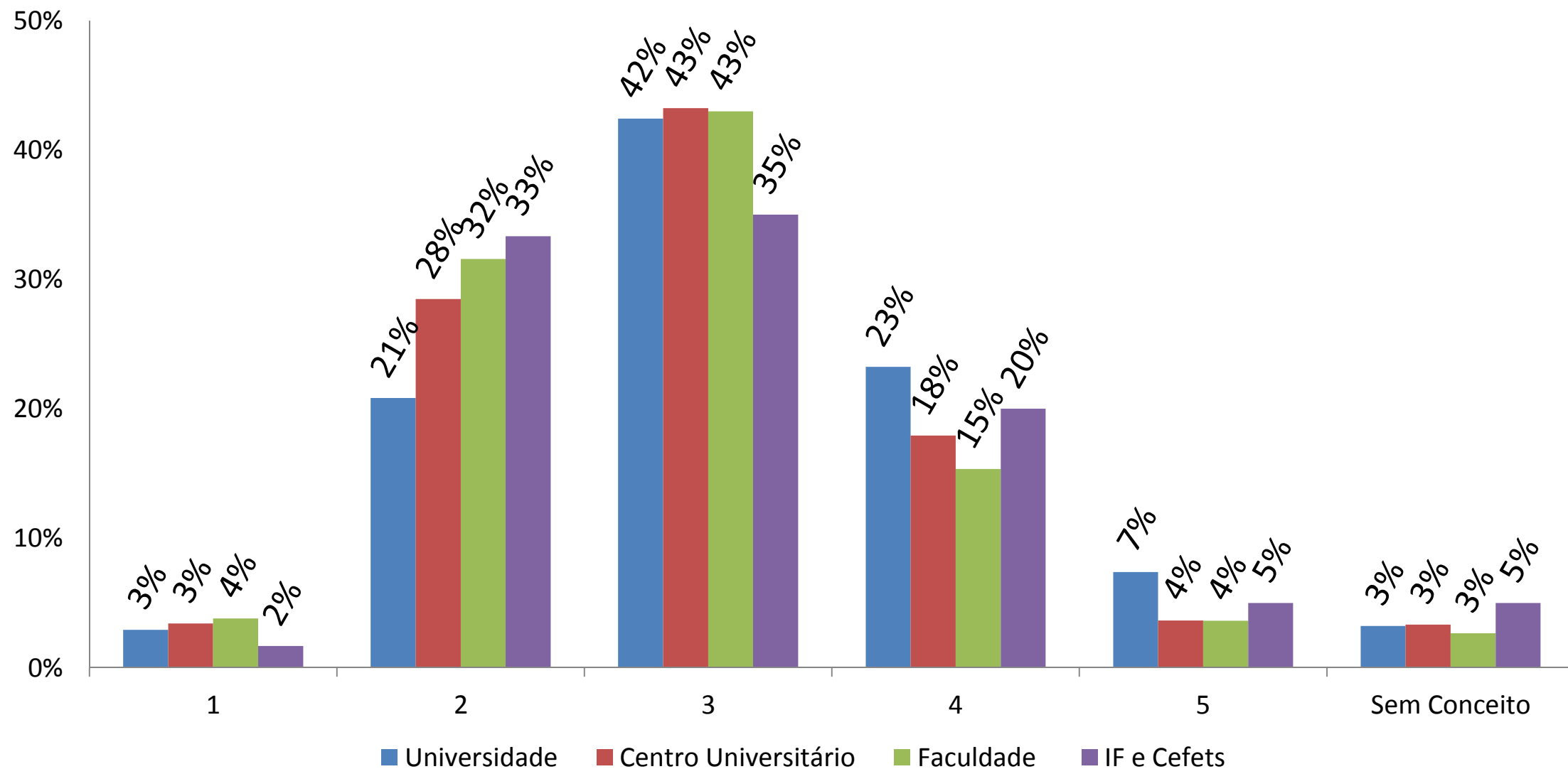
Cursos por faixa do CONCEITO ENADE 2015

Públicas e Privadas



Cursos por faixa do Conceito Enade 2015

Organização Acadêmica



Conceito Preliminar de Curso (CPC)

O CPC é um indicador de qualidade que agrega diferentes variáveis que expressam:

- resultados da avaliação de desempenho de estudantes;
- titulação e regime de trabalho do corpo docente;
- percepções dos estudantes sobre a organização didático-pedagógica, infraestrutura e as oportunidades de ampliação da formação acadêmica e profissional .

Cálculo somente para cursos com 2 (dois) concluintes participantes no Enade.

Conceito Preliminar de Curso (CPC)

DIMENSÃO	COMPONENTES	PESOS	
Desempenho dos Estudantes	Nota dos Concluintes no Enade (NC)	20,0%	55,0%
	Nota do Indicador de Diferença entre os Desempenhos Observado e Esperado (NIDD)	35,0%	
Corpo Docente	Nota de Proporção de Mestres (NM)	7,5%	30,0%
	Nota de Proporção de Doutores (ND)	15,0%	
	Nota de Regime de Trabalho (NR)	7,5%	
Percepção Discente sobre as Condições do Processo Formativo	Nota referente à organização didático-pedagógica (NO)	7,5%	15,0%
	Nota referente à infraestrutura e instalações físicas (NF)	5,0%	
	Nota referente às oportunidades de ampliação da formação acadêmica e profissional (NA)	2,5%	

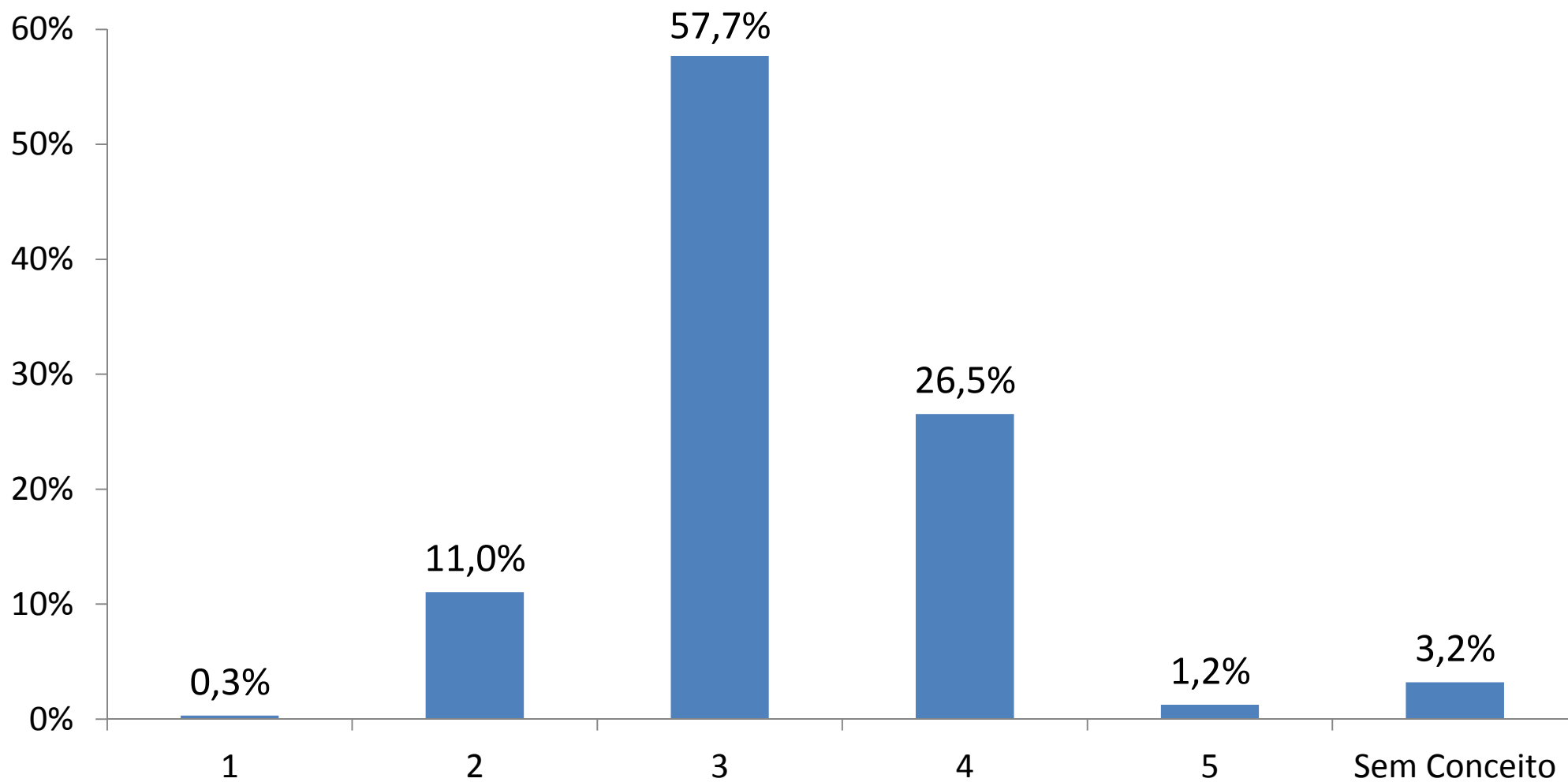
Mudança no IDD desde 2014

O Indicador da Diferença entre os Desempenhos Observado e Esperado (IDD) é um dos componentes do Conceito Preliminar de Curso (CPC).

Este indicador busca aferir o valor agregado pelo curso ao desenvolvimento dos estudantes concluintes, considerando seus desempenhos no Enade e no Enem, como medida *proxy* (aproximação) das suas características de desenvolvimento ao ingressar no curso de graduação avaliado.

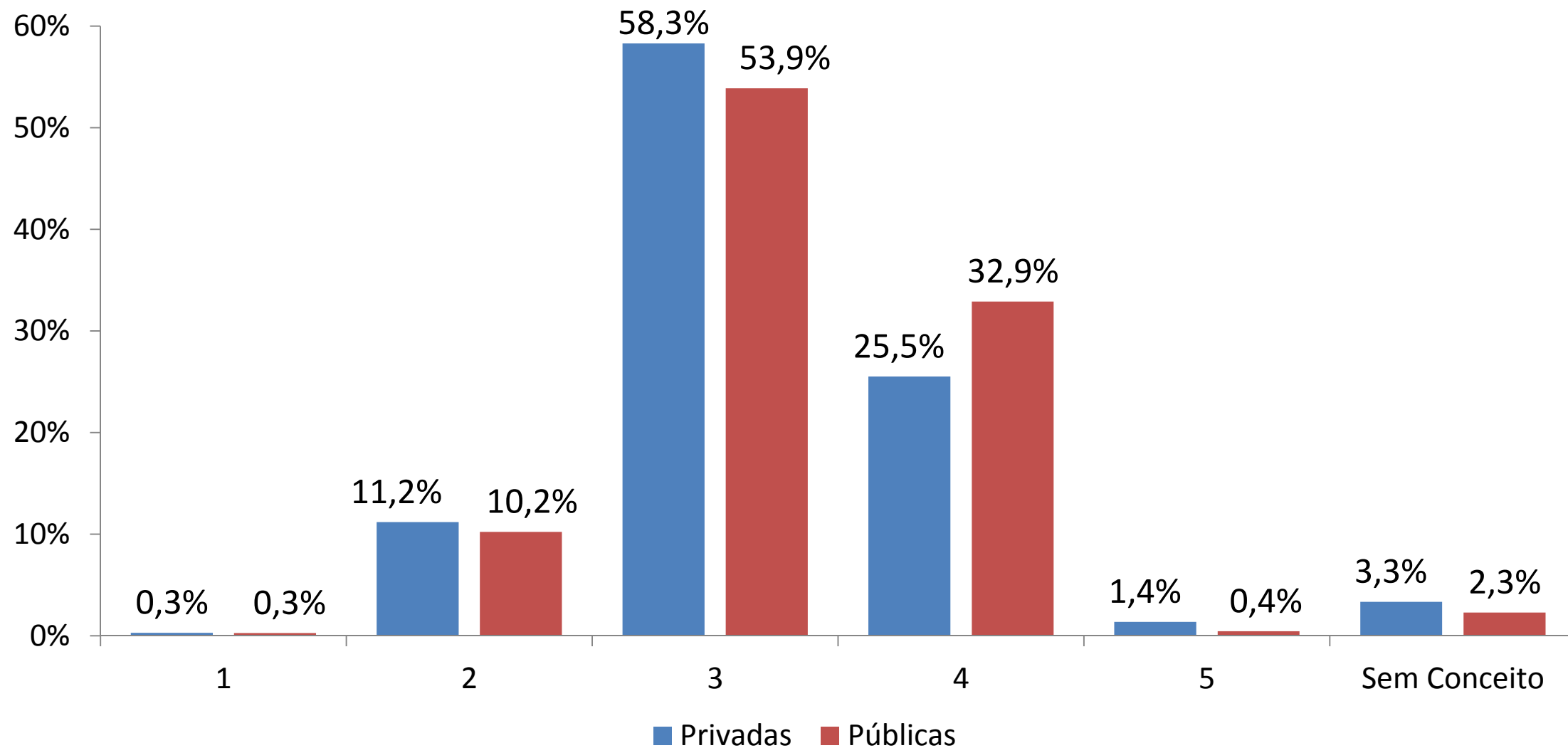
A partir de 2014, o cálculo do IDD passou a ocorrer para cada indivíduo que tenha participado do Enade e do Enem, a partir da vinculação dos resultados dos exames pelo CPF do estudante.

Cursos por faixa do CPC 2015



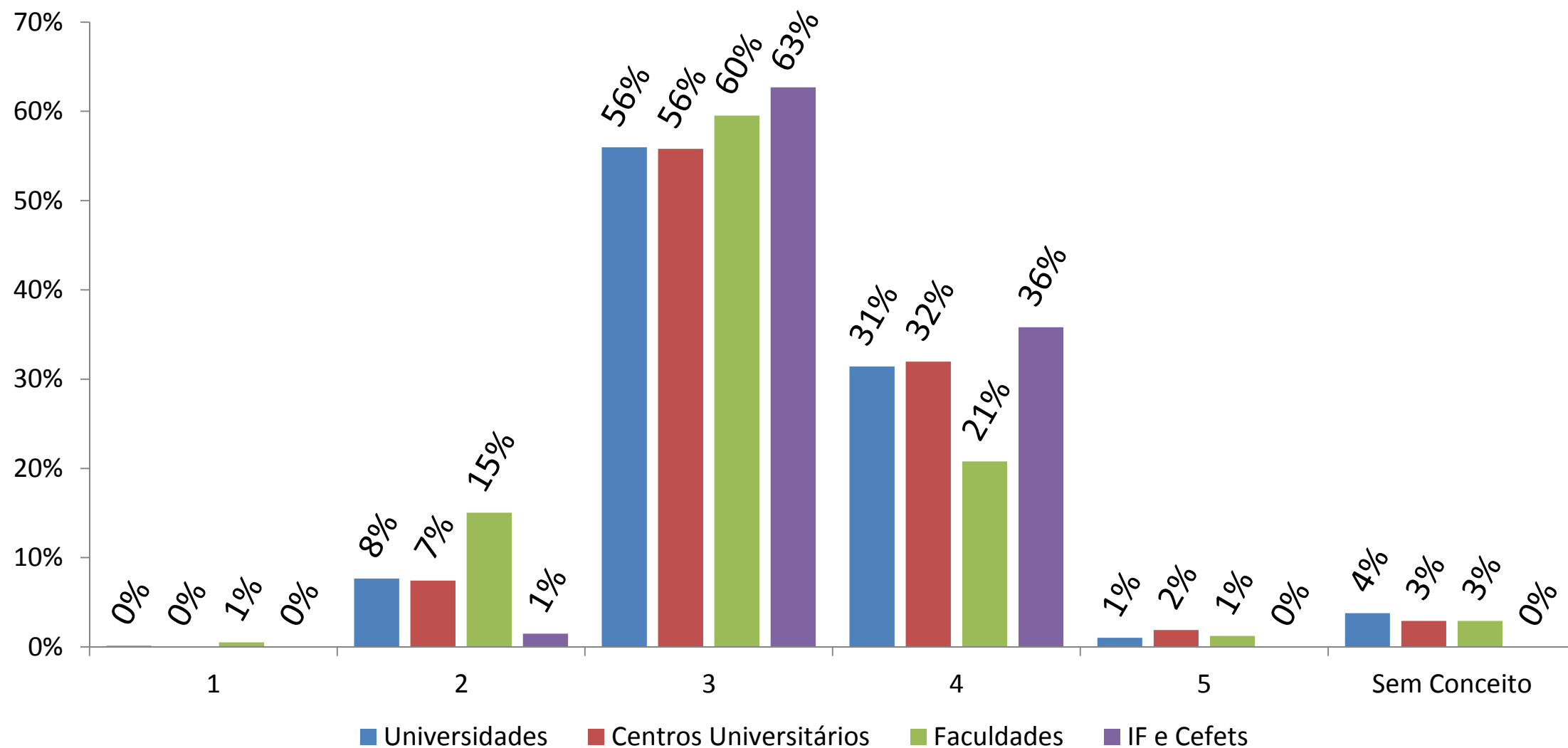
Cursos por faixa do CPC 2015

Públicas e Privadas



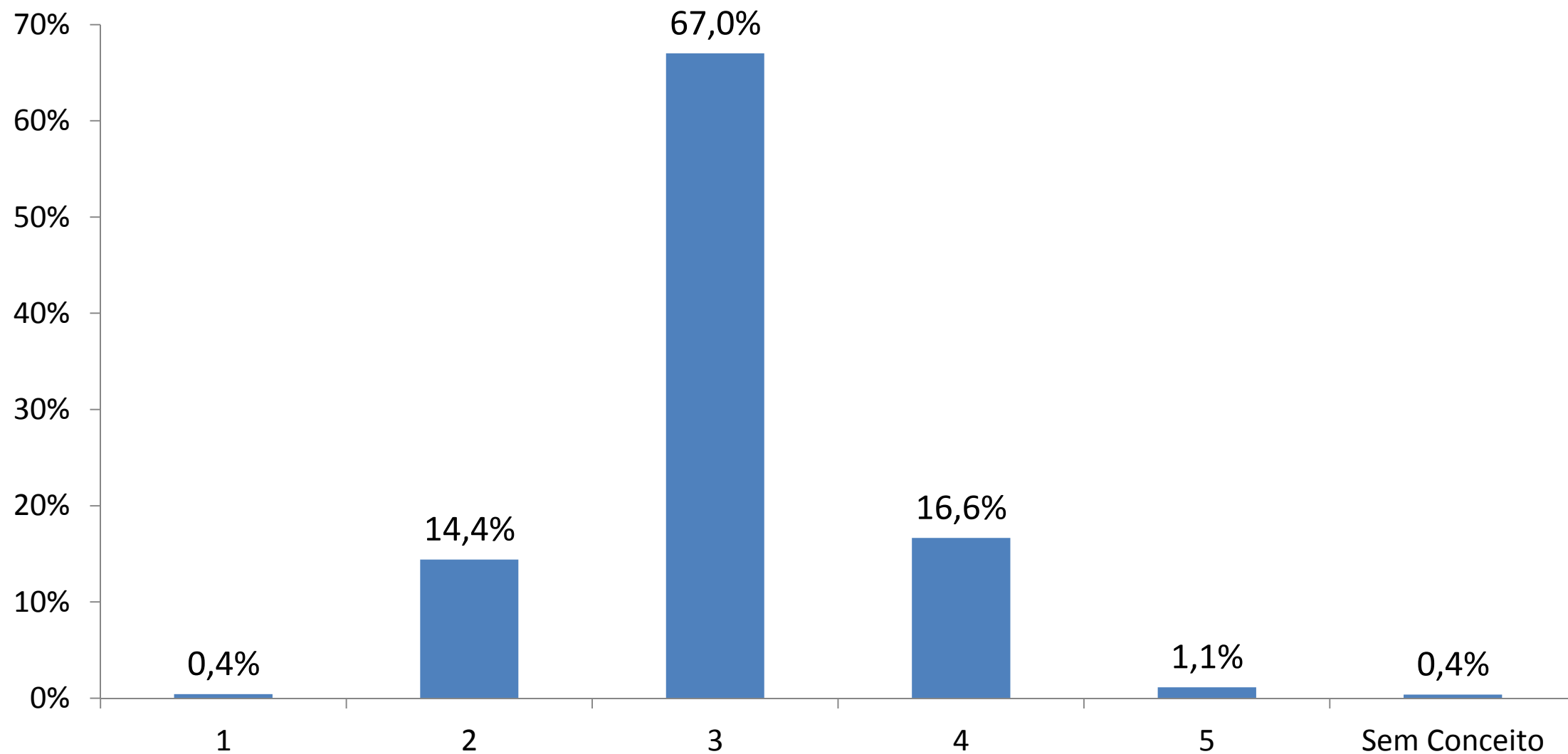
Cursos por faixa do CPC 2015

Organização Acadêmica

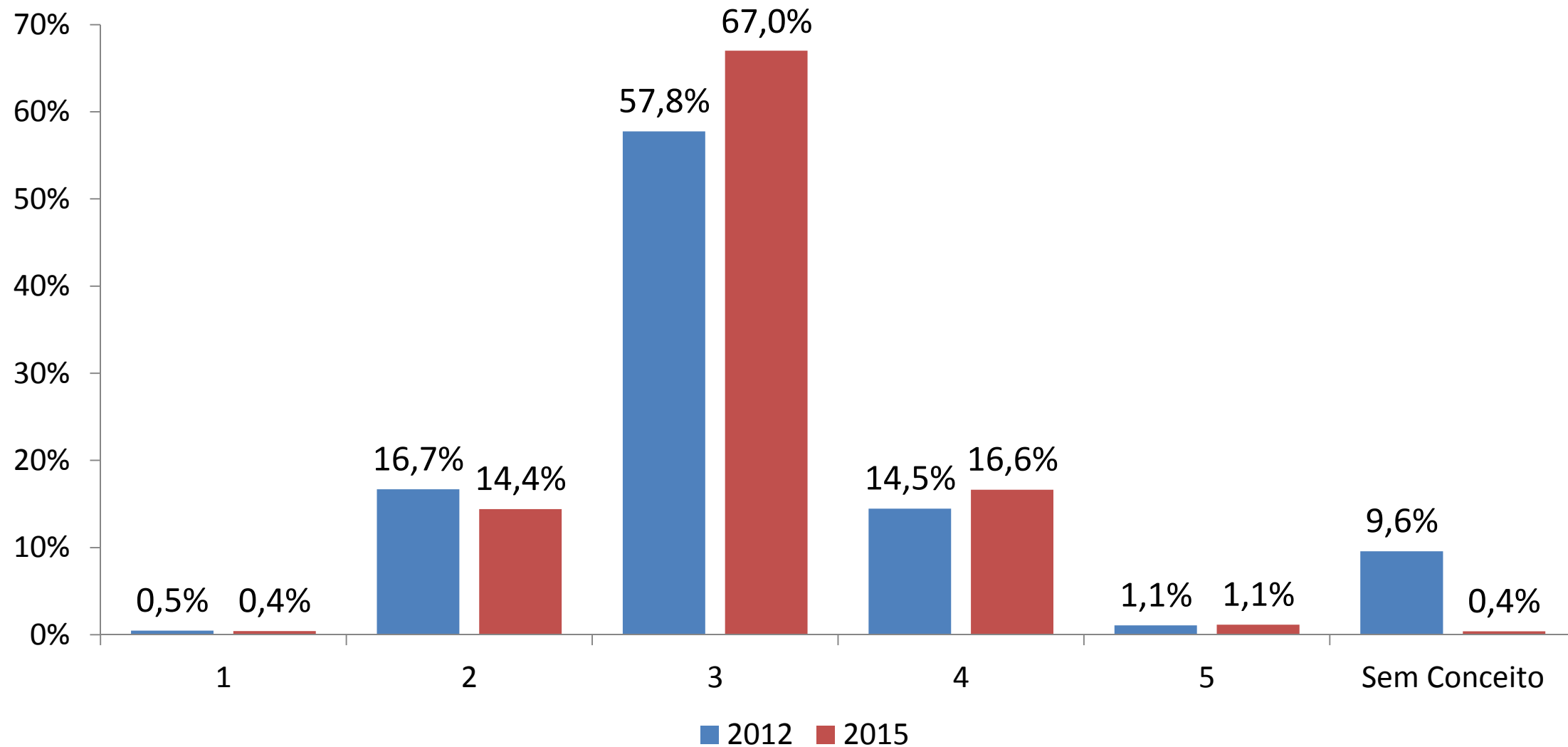


- Calculado, por IES, considerando:
 - Média dos CPC dos cursos avaliados da instituição, no triênio de referência, ponderada pelo número de matrículas.
 - Média dos conceitos da avaliação trienal da Capes dos programas de pós-graduação stricto sensu, ponderada pelo número de matrículas.
- Para instituições sem programas de pós-graduação stricto sensu avaliados pela Capes, o IGC é a média ponderada dos CPC de seus cursos de graduação.

IES por faixa do IGC 2015

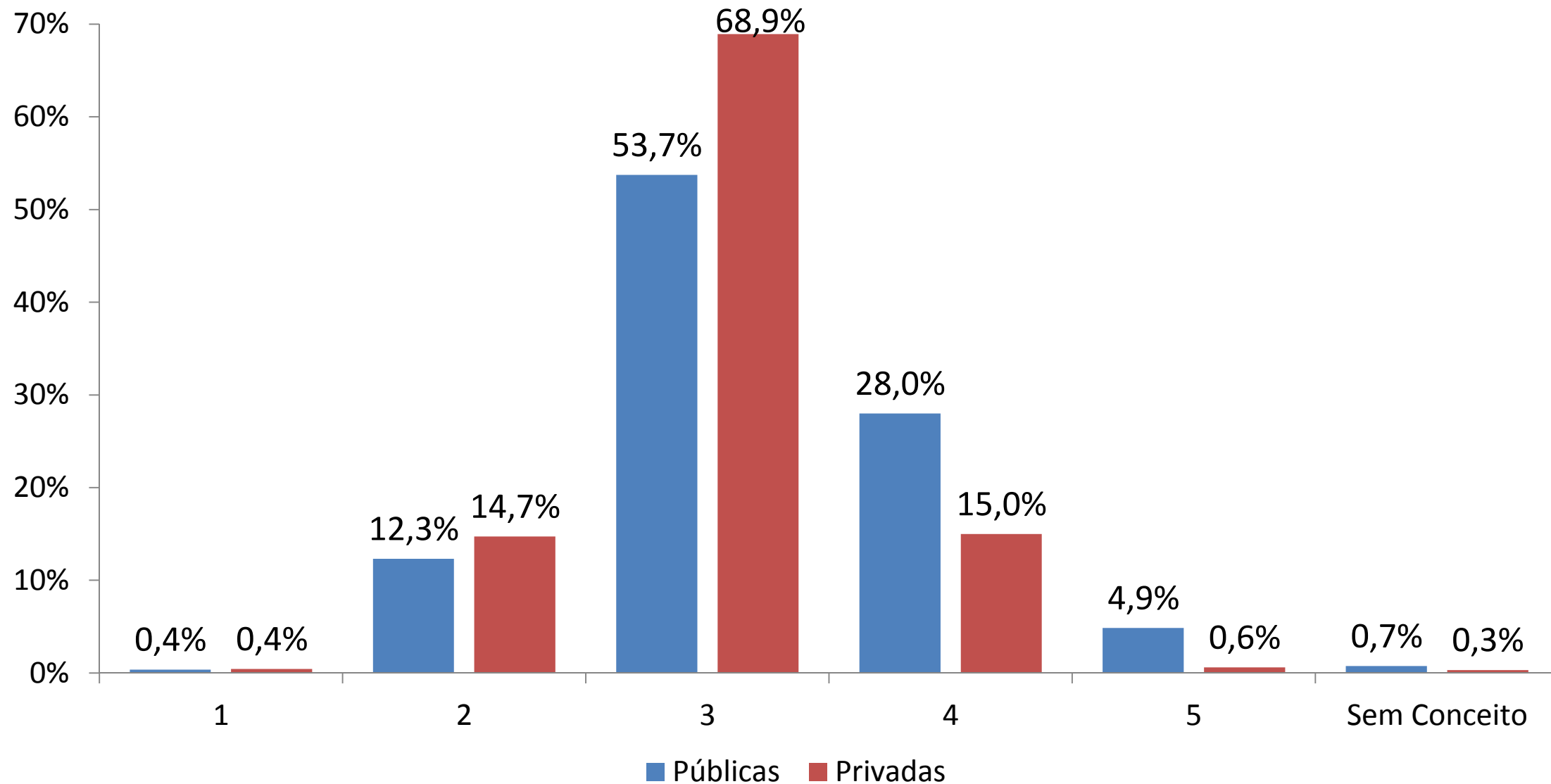


IES por faixa do IGC 2012 e 2015



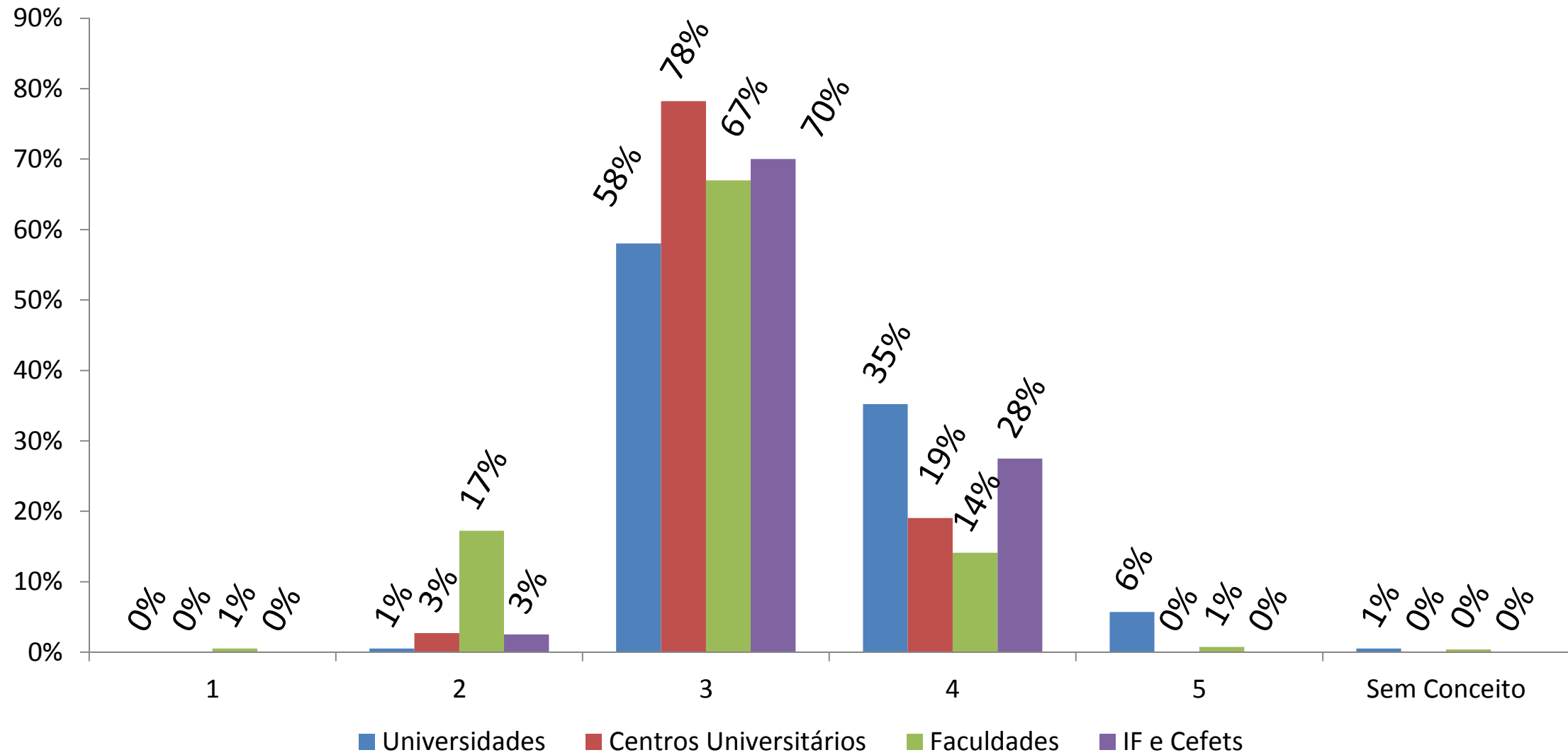
IES por faixa do IGC 2015

Públicas e Particulares



IES por faixa do IGC 2015

Organização Acadêmica



Os microdados do Enade apresentam os resultados dos estudantes nas edições do Exame e as respostas aos Questionários do Estudante;

A partir do ano de 2015, os microdados, de todas as edições do Enade, foram disponibilizados por código de curso, o que permite diferentes formas de agregação, como por exemplo, a comparação entre as modalidades EAD e presencial;

Os microdados são disponibilizados no Portal do Inep:
<<http://portal.inep.gov.br/web/guest/microdados>>.